

Οδηγός υλοποίησης
4^{ης} βιντεοπαρουσίασης

ΤΑ ΧΑΡΙΣΜΑΤΑ



Πρόγραμμα Περιβαλλοντικής Εκπαίδευσης
για τον λύκο στην Πάρνηθα και την Ελλάδα

Ο ΑΓΑΠΗΜΕΝΟΣ ΜΟΥ ΗΡΩΑΣ...Ο ΛΥΚΟΣ!

Σύντομη περιγραφή

Στο 1^ο μέρος της αφήγησης ο Σάββας γίνεται «λύκος» και ξεδιπλώνει στους φίλους του όλα τα χαρίσματά του ως άγριο ζώο. Αναφέρει τα βιολογικά χαρακτηριστικά του είδους και, έτσι, πείθει και τα υπόλοιπα παιδιά ότι ο λύκος αξίζει την προσοχή μας!

Στο 2^ο μέρος το λυκάκι τρέχει να πει στην αγέλη του όλα αυτά που άκουσε από την παρέα των παιδιών, για να ανακαλύψει από την οικογένειά του ότι, ως λύκοι, έχουν κι άλλα χαρίσματα αλλά και κάποια ρεκόρ σε σχέση με άλλα άγρια ζώα του δάσους. Το λυκάκι τονίζει το πλέον ιδιαίτερο χάρισμα των λύκων: την αφοσίωση που δείχνουν οι λύκοι για την αγέλη και την ανατροφή των μικρών τους.

Η ιστορία μας τελειώνει με τους πρωταγωνιστές να αποχωρούν από τον Εθνικό Δρυμό της Πάρνηθας, φροντίζοντας να αφήσουν το δάσος καθαρό.

Στόχοι

- Να γνωρίσουν τα παιδιά τη βιολογία του λύκου.
- Να αντιληφθούν τους τρόπους λειτουργίας μιας αγέλης λύκων.

Θεματικές ενότητες της 4^{ης} βιντεοπαρουσίασης

- Η βιολογία του λύκου
- Η αναπαραγωγή και η ανατροφή των μικρών λύκων στην αγέλη



Το περιεχόμενο της 4^{ης} βιντεοπαρουσίασης



Σκηνή 1^η:

Ο Σάββας, ως «λύκος», εξηγεί στους φίλους του όλα τα βιολογικά χαρακτηριστικά του, ενώ το μικρό λυκάκι, πολύ καλά κρυμμένο, παρακολουθεί τη συζήτηση των παιδιών.



Σκηνή 1^η:

Η μάσκα του Σάββα



Πρόταση διδακτικής αξιοποίησης:

Η παιδαγωγική αξία της μάσκας συνδέεται με τις επικοινωνιακές δεξιότητες των παιδιών, τη δυνατότητα συνδυασμού των κινήσεων του σώματος και της αντίληψης γεγονότων και καταστάσεων. Είναι ένα απολαυστικό παιχνίδι που μπορεί να εδραιώσει την καλλιέργεια των ρόλων και των ταυτοτήτων, να απελευθερώσει συναισθήματα, σκέψεις, φόβους και ανησυχίες και να αποτελέσει τη βάση του ομαδικού και του θεατρικού παιχνιδιού για λεκτική και σωματική έκφραση. Η μάσκα μπορεί να λειτουργήσει και ως μέσο απελευθέρωσης του παιδιού από την «ταυτότητα» που του έχει δοθεί παρουσιάζοντας έτσι κάποιο άλλο πλάσμα ή παίζοντας κάποιον ρόλο (θεοί, ζώα, μάγοι, κλόουν, πουλιά, χαρακτήρες θεάτρου ή παραμυθιών). Η αφύπνιση των επινοητικών και δημιουργικών δυνάμεων και η τόνωση της αυτοπεποίθησης στις δικές τους προσωπικές ικανότητες και δεξιότητες μπορεί να υλοποιηθεί μέσα από την κατασκευή και την αξιοποίηση μιας μάσκας.

Πηγή: Τρίμη, Έλλη (2021). Καλλιτεχνική Εκπαίδευση: Κατασκευές – Παιχνίδια με υλικά από τη φύση και την τεχνολογία. Επιμ. Χαρούλα Κρομαδάου. Θεσσαλονίκη: Αφοί Κυριακίδη ΕΚΔΟΣΕΙΣ Α.Ε., σσ. 55-56.

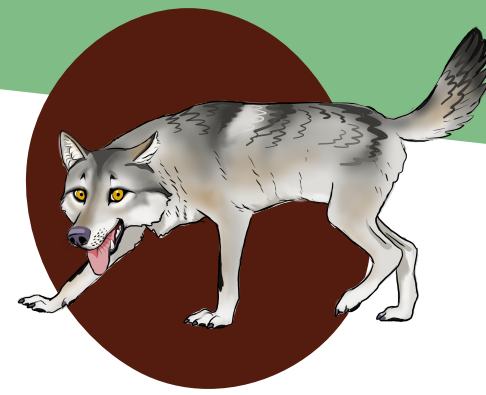
Βλ. σχετικά και την Υποενότητα: Θεατρική Τέχνη της Ενότητας Δ. ΠΑΙΔΙ, ΣΩΜΑ, ΔΗΜΙΟΥΡΓΙΑ ΚΑΙ ΕΚΦΡΑΣΗ Δ.2 ΤΕΧΝΕΣ στο Πρόγραμμα Σπουδών για την Προσχολική Εκπαίδευση, 2021. Στις ενδεικτικές δραστηριότητες προτείνεται, μεταξύ άλλων, η εξής δραστηριότητα: Με αφορμή τη δραματοποίηση ενός παραμυθιού με οικολογικό περιεχόμενο, αναλαμβάνουν να υποδυθούν ρόλους τους οποίους αναπτύσσουν με στόχο να διατυπώσουν τα επιχειρήματά τους για την προστασία του περιβάλλοντος.

Θεματική ενότητα: Η βιολογία του λύκου



Η όραση του λύκου

Ο λύκος βλέπει αρκετά καλά τη μέρα και ακόμη καλύτερα τη νύχτα, όχι όμως σε μακρινές αποστάσεις. Εκτός του λευκού και του μαύρου, ο λύκος μπορεί και ξεχωρίζει το κόκκινο χρώμα, που αντιστοιχεί στο αίμα, και το κίτρινο που αντιστοιχεί στα ούρα. Η οπτική του γωνία είναι 250° (ενώ του ανθρώπου είναι 180°). Αυτό συμβαίνει, γιατί τα μάτια των λύκων έχουν πλάγια απόσταση 25 μοιρών με αποτέλεσμα να έχουν πιο περιορισμένο εύρος διόφθαλμης, όρασης αλλά πολύ ευρύτερο οπτικό πεδίο από ό,τι ο άνθρωπος. Δες πιο κάτω και τη σχετική δραστηριότητα.



Το τρίχωμα του λύκου

Το διπλό τρίχωμα του λύκου είναι αυτό που πολλές φορές τον κάνει να φαίνεται ογκώδης και μεγαλόσωμος, παρόλο που ο λύκος ζυγίζει από 25 έως 40 κιλά. Το τρίχωμά του, λοιπόν, αποτελείται από 2 στρώματα, τα οποία του εξασφαλίζουν μεγαλύτερη θερμική μόνωση αλλά και μια ευελιξία στο να αντιμετωπίζει ένα ευρύ φάσμα από θερμοκρασίες. Το πρώτο στρώμα αποτελείται από σκληρές και μακριές τρίχες, οι οποίες είναι ιδανικές για να απομακρύνουν νερό και ακαθαρσίες. Το δεύτερο στρώμα, που έχει πιο ανοιχτό χρώμα, είναι παχύ, αντέχει στο νερό και είναι αυτό που μονώνει θερμικά τον λύκο. Ο λύκος αλλάζει το τρίχωμά του 1 φορά τον χρόνο: την άνοιξη πέφτει και από το φθινόπωρο αρχίζει να αναπτύσσει την πυκνή χειμερινή γούνα του.

Σκηνή 1^η:

Θεματική ενότητα: Η βιολογία του λύκου



Η ακοή του λύκου

Το δεύτερο ισχυρότερο αισθητήριο όργανο του λύκου μετά την όσφρηση είναι η ακοή. Ακόμη κι όταν ο άνθρωπος δεν μπορεί ακουστικά να αντιληφθεί κάποιον ήχο σε συγκεκριμένη συχνότητα, ο λύκος τον αντιλαμβάνεται. Αυτό συμβαίνει γιατί ο λύκος ακούει σε ένα ευρύ φάσμα συχνοτήτων, από 250 Hz ως περίπου 30.000 Hz, ενώ ο άνθρωπος μπορεί να ακούσει ήχους έως 20.000 Hz.



Η όσφρηση του λύκου

Είναι η ισχυρότερη αίσθησή του και 100 φορές πιο ισχυρή από του ανθρώπου! Οι λύκοι μπορούν να μυρίσουν τα θηράματά τους έως και 3 χλμ. μακριά. Το μέγεθος της ρινικής τους κοιλότητας είναι 14 φορές μεγαλύτερο συγκρινόμενο αναλογικά με του ανθρώπου. Δες πιο κάτω και τη σχετική δραστηριότητα.



Τα πέλματα και τα πόδια του λύκου

Ο λύκος έχει ψηλά πόδια (μήκος πίσω ποδιών: 22-25 εκ.) σε σχέση με το σώμα του και αυτό του εξασφαλίζει μεγάλη ταχύτητα στο τρέξιμο. Έχει, επίσης, πολύ μεγάλα πέλματα σε σχέση με το σώμα αλλά και το βάρος του, για να περπατάει άνετα στο χιόνι -κάτι που δεν μπορούν να κάνουν εύκολα τα θηράματά του. Στο πέλμα του, λοιπόν, υπάρχουν 5 «μαξιλαράκια». Όταν ακουμπάνε το χιόνι, διαστέλλονται για να εξασφαλίσουν στον λύκο μεγαλύτερη βάση στήριξης. Το τραχύ τρίχωμα του πέλματος και τα ακονισμένα νύχια του αυξάνουν την ικανότητά αντίστασής του στις ολισθηρές επιφάνειες, ενώ ειδικά αιμοφόρα αγγεία εμποδίζουν αυτά τα «μαξιλαράκια» να παγώσουν, ακόμη και όταν ο λύκος διανύει μεγάλες αποστάσεις πάνω στο χιόνι.

Σκηνή 1^η:

Θεματική ενότητα: Η βιολογία του λύκου

**Τζάσπερ,
ο χειμερινός
κολυμβητής!**

ΑΡΚΤΟΥΡΟΣ,
[βίντεο](#),
Facebook.



**Η Οριάννα παίζει
κρυφτό την ώρα
που στο Καταφύγιο
χιονίζει.**

ΑΡΚΤΟΥΡΟΣ,
[βίντεο](#),
Facebook.



Θεματική ενότητα: Η βιολογία του λύκου

Άλλα βιολογικά χαρακτηριστικά του λύκου

- Μήκος σώματος (χωρίς την ουρά): 105–160 εκ.
- Μήκος ουράς: 40 – 50 εκ.
- Ύψος έως ακρώμιο: 80 – 85 εκ.
- Μήκος πίσω ποδιών: 22 – 25 εκ.
- Μήκος κρανίου: >20 εκ.
- Μέγιστη διάρκεια ζωής: 16 έτη
- Σεξουαλική ωρίμανση: 22 μήνες
- Διάρκεια κυοφορίας: ~60 ημέρες
- Εκφράζει εξαιρετική προσαρμοστικότητα σε ποικιλία βιοτόπων.
- Ο λύκος ανήκει στην οικογένεια των κυνοειδών της οποίας αποτελεί τον μεγαλύτερο εκπρόσωπο.
- Το χρώμα του τριχώματός του ποικίλλει σε μείγματα λευκού με γκρι, καφέ, κανελί ή ακόμη και μαύρο.
- Οι λύκοι έχουν την ικανότητα να μαθαίνουν πολύ γρήγορα να κυνηγούν και να σκοτώνουν θηράματα, τα οποία εμφανίζονται για 1^η φορά στην περιοχή τους, ακόμη κι αν δεν τα είχαν συναντήσει ποτέ πριν.
- Έχουν δυνατό οργανισμό, για να αντέχουν σε δύσκολες καταστάσεις (βαρείς χειμώνες, έλλειψη διαθεσιμότητας τροφής, αντιπαλότητες με άλλες αγέλες, συγκρούσεις με ανθρώπους).
- Μπορούν να επιβιώσουν εβδομάδες με ελάχιστη τροφή και κάποιες μέρες και χωρίς καθόλου τροφή. Όταν βρίσκουν, όμως να φάνε, μπορούν να καταναλώσουν έως και 10 κιλά σε κάθε γεύμα και να αναπληρώσουν τη χαμένη ενέργεια.

Σκηνή 1^η:

Θεματική ενότητα: Η βιολογία του λύκου

Τα ρεκόρ των λύκων

Μέγιστη ταχύτητα

Η μέγιστη ταχύτητα του λύκου υπολογίζεται στα 56 χλμ./ ώρα, ενώ της αλεπούς στα 50 χλμ./ ώρα και του τσακαλιού στα 45 χλμ. / ώρα

Άλμα

Ο λύκος είναι πρώτος στο άλμα καθώς μπορεί να πηδάει (όχι κάθετα) έως 3,6 μ., δεύτερο έρχεται το τσακάλι με 2 - 2,5 μ. και τρίτη η αλεπού με 2 μ.

Βλ. παρακάτω στη 2^η Σκηνή.



Θεματική ενότητα: Η βιολογία του λύκου

Πηγή: Φερέτι Τζανλούκα & Κλαούντια Φοντανέτο (2008). «Ο λύκος και τα ζώα του βουνού», στη σειρά: *Η ΕΓΚΥΚΛΟΠΑΙΔΕΙΑ ΤΩΝ ΖΩΩΝ*. Εκδόσεις: ΣΚΑΪ, σσ. 36-37.

Δες σχετικά και τη δραστηριότητα:
[Τι χρειάζεται το λυκάκι και τι το σκυλάκι;](#)

Λύκος και σκύλος

[...] Από φυλογενετική άποψη όλες οι ράτσες του οικόσιτου σκύλου (*Canis lupus familiaris*) προέρχονται από τον λύκο και συνδέονται στενά με αυτόν, με αποτέλεσμα να ταξινομείται ο οικόσιτος σκύλος ως υποείδος του ίδιου του λύκου. Η αρχή της εξημέρωσης του καλύτερου φίλου του ανθρώπου είναι πιθανόν να ανάγεται τουλάχιστον πριν από 12.000 χρόνια και θα πρέπει να συσχετιστεί με το γεγονός ότι οι επαφές μεταξύ λύκου και προϊστορικού ανθρώπου ήταν συχνές, επειδή κυνηγούσαν και οι δύο τα ίδια θηράματα. Οι πιο αξιόπιστες θεωρίες υποστηρίζουν ότι οι λύκοι ακολουθούσαν τους ανθρώπους και κινούνταν κοντά στους καταυλισμούς τους, εκμεταλλευόμενοι τα απορρίμμάτα τους ως πηγή τροφής. Ο άνθρωπος αντιλήφθηκε ότι θα μπορούσε να εκμεταλλευτεί τις εξαιρετικές αισθήσεις του λύκου για το κυνήγι, καθώς και για να ειδοποιεί τους συνανθρώπους του σε περίπτωση κινδύνου, κι έτσι άρχισε να πιάνει και να εξημερώνει τα κουτάβια του. Με την ανάπτυξη του πολιτισμού, οι «υποχρεώσεις» των σκύλων διαφοροποιήθηκαν και εξειδικεύτηκαν. Τα αποτελέσματα ήταν ποικίλες ράτσες που ανταποκρίνονταν σε διαφορετικές ανάγκες. Ως επιβεβαίωση όλων αυτών, μπορούμε να υπογραμμίσουμε ότι οι σκύλοι είναι ακόμα λύκοι από γενετική άποψη. Έχουν την ίδια γενετική κληρονομιά και είναι σε θέση να διασταυρωθούν μεταξύ τους και να γεννήσουν γόνιμους απογόνους.



Σκηνή 1^η:

Δραστηριότητα Με τα μάτια του λύκου. Βρες τις διαφορές!

Στην 4^η βιντεοπαρουσίαση περιλαμβάνονται 3 σύντομες δραστηριότητες για τα αισθητήρια όργανα του λύκου. Τα αισθητήρια όργανα του λύκου και τα μέρη του σώματός του, όπως και κάθε ζωντανού οργανισμού, είναι έτσι διαμορφωμένα, ώστε να προσαρμόζονται στις ανάγκες του περιβάλλοντος και να λειτουργούν ως μηχανισμοί άμυνας ή καθημερινής επιβίωσης. Η 1^η δραστηριότητα, «Με τα μάτια του λύκου», αναφέρεται στην οπτική αντίληψη του λύκου.

Διαδικασία:

- Αρχικά, παρουσιάζεται η εικόνα της δραστηριότητας και ο/η εκπαιδευτικός ζητάει από τα παιδιά να περιγράψουν τι παρατηρούν. Αν χρειαστεί, μπορεί να ενθαρρύνει τα παιδιά να περιγράψουν πιο συγκεκριμένα τι βλέπει ο Σάββας και τι βλέπει το λυκάκι, ώστε να οδηγηθούν σε μια σύγκριση για το πεδίο όρασης.
- Προαιρετικά, ο/η εκπαιδευτικός μπορεί να βοηθήσει τα παιδιά να καταλάβουν καλύτερα την ικανότητα περιφερειακής όρασης του λύκου και τη διαφορά από την ικανότητα του ανθρώπου με μια σύντομη βιωματική άσκηση. Ζητά από τα παιδιά να σταθούν με ανοιχτά τα χέρια σε έκταση (στο ύψος των ώμων τους). Στη συνέχεια, τους ζητά να κοιτάξουν το αριστερό ή το δεξί τους χέρι χωρίς να στρίψουν καθόλου τον λαιμό τους. Διαπιστώνουν όλοι μαζί πως, αν και λίγο θολά, μπορούμε με την άκρη του ματιού μας να δούμε το χέρι μας. Και μάλιστα, μπορούμε να δούμε σχεδόν το ίδιο και με τα δυο μας μάτια. Αν, όμως, προσπαθήσουμε να ανοίξουμε περισσότερο τα χέρια προς την πλάτη, δεν μπορούμε να δούμε τα χέρια. Ο λύκος, όμως, θα μπορούσε, τουλάχιστον με το ένα του μάτι.
- Ο/η εκπαιδευτικός επεξηγεί τη σύγκριση μεταξύ της οπτικής γωνίας ανθρώπου και λύκου. Ο άνθρωπος έχει την ικανότητα να αντιληφθεί με τα δυο του μάτια (οριζόντιο πεδίο όρασης) περίπου 180°- 200° (όσο και τα χέρια σε έκταση). Ο λύκος, όμως, έχει μεγαλύτερο πεδίο όρασης (περίπου 250°), επιτρέποντάς του να αντιλαμβάνεται και γύρω του καλύτερα, αν και το καταφέρνει με το κάθε μάτι ξεχωριστά.



Σκηνή 1^η:

Δραστηριότητα Μέχρι πόσο μακριά μπορεί να μυρίσει ο λύκος;

Η δεύτερη δραστηριότητα αναφέρεται στη δυνατότητα όσφρησης του λύκου από απόσταση.



Διαδικασία:

- Αρχικά, παρουσιάζεται η εικόνα της δραστηριότητας και ο/η εκπαιδευτικός ζητάει από τα παιδιά να περιγράψουν τι παρατηρούν.
- Στη συνέχεια της βιντεοπαρουσίασης εμφανίζονται οι τιμές 1 χλμ., 2 χλμ. και 3 χλμ. με αντίστοιχα βελάκια. Τα βελάκια δείχνουν κατά προσέγγιση την κλίμακα της απόστασης σε σχέση με τη θέση του λύκου. Ο/η εκπαιδευτικός τονίζει το μέγεθος της απόστασης κάθε φορά. Αν υπάρχουν κάποια οικεία σημεία στον τόπο που ζουν τα παιδιά σε αντίστοιχες σχετικά αποστάσεις από το σχολείο (π.χ. κάποια πλατεία, παιδική χαρά, άλλο σχολείο, γήπεδο κ.λπ.), ίσως θα μπορούσαν να αξιοποιηθούν ως σημεία αναφοράς για τα παιδιά.
- Ο/η εκπαιδευτικός ζητά από τα παιδιά να μαντέψουν από ποια απόσταση πιστεύουν ότι ο λύκος είναι ικανός να μυρίσει το θήραμά του.

Σκηνή 1^η:

Δραστηριότητα Μπορείς να βρεις τις διαφορές;

Η τρίτη δραστηριότητα αναφέρεται στις ιδιότητες των πελμάτων του λύκου.

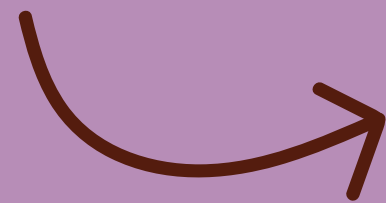


Διαδικασία:

- Αρχικά, παρουσιάζεται η εικόνα της δραστηριότητας και ο/η εκπαιδευτικός ζητάει από τα παιδιά να περιγράψουν τι παρατηρούν. Τα παιδιά μπορούν να περιγράψουν επιμέρους χαρακτηριστικά των πελμάτων, όπως τα νύχια του λύκου, το τριχωτό μέρος, αλλά και την αντιολισθητική επιφάνεια ή τα δάχτυλα των ποδιών στο ανθρώπινο μέλος.
- Στη συνέχεια, ο/η εκπαιδευτικός ζητά από τα παιδιά (ή ένα παιδί) να δοκιμάσουν να γλιστρήσουν το ένα τους πόδι στο πάτωμα φορώντας παπούτσι. Μετά, να δοκιμάσουν χωρίς παπούτσι, φορώντας δηλαδή κάλτσα. Τα παιδιά συγκρίνουν τις δύο κινήσεις και συζητούν για τις διαφορές, π.χ. πότε είχε μεγαλύτερη αντίσταση με ή χωρίς παπούτσι.
- Ο/η εκπαιδευτικός εξηγεί πως το πέλμα του λύκου είναι έτσι, ώστε να μπορεί να περπατάει σε δύσκολες επιφάνειες και να μην γλιστράει, όπως όταν φοράμε εμείς παπούτσια, για να μην γλιστράμε.

Σκηνή 2^η:

Το λυκάκι τρέχει να πει ενθουσιασμένο στην οικογένειά του όλα αυτά που άκουσε από τα παιδιά. Η έκπληξή του, όμως, μεγαλώνει όταν η οικογένειά του αναφέρει και άλλα μοναδικά χαρίσματα των λύκων.



Θεματική ενότητα: Η αναπαραγωγή και η ανατροφή των μικρών λύκων στην αγέλη

Το ζευγάρι και η αναπαραγωγή

Στο τέλος του χειμώνα (Ιανουάριος – Μάρτιος) ξεκινάει το παιχνίδι του ζευγαρώματος, που πολλές φορές περιλαμβάνει μάχες μεταξύ των αρσενικών για να κερδίσουν το θηλυκό. Σε 63 περίπου μέρες από το ζευγάρι (Απρίλιος – Ιούνιος) γεννιούνται τα μικρά (από 3 – 7), που θα ενταχθούν στην αγέλη. Η θνησιμότητα μετά τον πρώτο χειμώνα της ζωής τους φτάνει το 50%, γεγονός που σχετίζεται και με τη διαθεσιμότητα τροφής.

Δύο εβδομάδες πριν τη γέννα, η λύκαινα προετοιμάζει τη φωλιά, η οποία βρίσκεται σε περιοχές με τη μέγιστη δυνατή δασοκάλυψη και χαμηλή όχληση από ανθρώπινες δραστηριότητες και πάντα σε κοντινή απόσταση από μόνιμη παροχή νερού. Η φωλιά βρίσκεται συνήθως σε φυσική κοιλότητα ή σκάβεται από τον θηλυκό λύκο σε μαλακό υπόστρωμα. Στην Ελλάδα έχουν καταγραφεί φωλιές αρκετά κοντά σε χωριά και σε αποστάσεις 1 – 2 χλμ. από αυτά. Το γεγονός αυτό συνδέεται με τη διαθεσιμότητα τροφής, που είναι μεγαλύτερη κοντά σε ανθρώπινους οικισμούς.

Η φροντίδα των μικρών λύκων στην αγέλη

Τα μικρά λυκάκια γεννιούνται τυφλά και κουφά, ενώ ανοίγουν τα μάτια τους μετά από 2 εβδομάδες. Η μαμά λύκαινα τα θηλάζει για τουλάχιστον 2 μήνες. Τις πρώτες εβδομάδες της ζωής τους, τα λυκάκια παραμένουν πάντα κοντά στη φωλιά και, στη συνέχεια, αρχίζουν και απομακρύνονται από αυτή σε αποστάσεις λίγων εκατοντάδων μέτρων. Αν υπάρξει σοβαρή όχληση ή κάποιος κίνδυνος κοντά στη φωλιά, η λύκαινα μεταφέρει τα λυκάκια σε εφεδρική φωλιά.



Σκηνή 2^η:

Θεματική ενότητα: Η αναπαραγωγή και η ανατροφή των μικρών λύκων στην αγέλη

Αφού σταματήσουν να θηλάζουν, τα λυκάκια τρέφονται με μισοχωνεμένη τροφή που εξεμούν τα ενήλικα άτομα. Είναι αυτό που αναφέρει ως «κρεμούλα» το μικρό λυκάκι. Αν και κινούνται πλέον εκτός φωλιάς, η ανάγκη να προστατευτούν είναι ακόμη μεγάλη, γι' αυτό η αγέλη απαντά σε υψηλό ποσοστό στα ουρλιαχτά άλλων λύκων.



Όταν γίνονται 6 - 7 μηνών, βγάζουν τα δόντια τους και αρχίζουν να ακολουθούν την αγέλη στις περιπλανήσεις. Τώρα, τα προσέχει και ένας νεαρός λύκος από προηγούμενη γέννα. Τα λυκάκια αργούν να αυτονομηθούν, καθώς οι γονείς τους τα κρατάνε αρκετό καιρό, για να τα εκπαιδεύσουν καλά. Βέβαια, βασικό μέρος της εκπαίδευσής τους είναι να γίνουν αυτόνομα και να μπορέσουν να κάνουν τη δική τους αγέλη.

Μόλις, λοιπόν, φτάσουν τους 22 μήνες ζωής, ολοκληρώνεται η ενηλικίωσή τους και ωριμάζουν σεξουαλικά. Είναι πλέον έτοιμα να φύγουν και να δημιουργήσουν τη δική τους αγέλη και τη δική τους επικράτεια.



Περισσότερες πληροφορίες για τη θεματική ενότητα:



Wolf Conservation Center,
Wolf Fatherly Love, [βίντεο](#).



Wolf Conservation Center,
Endangered Wolf Pup Cuddles
with Big Sister, [βίντεο](#).



Wolf Conservation Center, Wolf
Babysits Her Rambunctious
Newborn Siblings, [βίντεο](#).

Σκηνή 3^η:

Η ιστορία μας φτάνει στο τέλος της... Οι γονείς του Σάββα καλούν τα παιδιά να ετοιμαστούν για την επιστροφή τους. Για άλλη μια φορά, επαναλαμβάνουν ότι θα πρέπει να αφήσουν τον Εθνικό Δρυμό Πάρνηθας καθαρό και να μαζέψουν τα πράγματά τους και τυχόν σκουπίδια.

Τα παιδιά γυρίζουν σπίτια τους γεμάτα όμορφες εμπειρίες και αγάπη για τον λύκο!



ΒΙΒΛΙΟΓΡΑΦΙΑ – ΠΗΓΕΣ

Ελληνόγλωσση

ΑΡΚΤΟΥΡΟΣ, [ο λύκος](#).

ΑΡΚΤΟΥΡΟΣ (2000). «ΛΥΚΟΣ», *Μικρή Άρκτος*, 23, Θεσσαλονίκη.

ΑΡΚΤΟΥΡΟΣ (2003). *Ζώα που κινδυνεύουν: Λύκος*. Επιμ. Βάσω Πετρίδου, Εικονογρ. Γιώργος Υφαντής. Αθήνα: Εκδόσεις ΕΡΕΥΝΗΤΕΣ.

Ηλιόπουλος, Γιώργος (2008). *Ο λύκος: Βιολογία – Οικολογία – Ελλάδα – Κόσμος*. Καλλιτώ.

Πεντέρη, Ε., Χλαπάνα, Ε., Μέλλιου, Κ., Φιλιππίδη, Α. & Μαρινάτου, Θ. (2022). [Οδηγός νηπιαγωγού – Υποστηρικτικό υλικό. Πυξίδα: Θεωρητικό και Μεθοδολογικό Πλαίσιο – Πρακτικές Εφαρμογές και Διδακτικοί Σχεδιασμοί](#). 2η Έκδοση. Ινστιτούτο Εκπαιδευτικής Πολιτικής.

Πεντέρη, Ε., Χλαπάνα, Ε., Μέλλιου, Κ., Φιλιππίδη, Α., & Μαρινάτου, Θ. (2021). *Πρόγραμμα Σπουδών Προσχολικής Εκπαίδευσης Νηπιαγωγείου*. Στο πλαίσιο της Πράξης «Αναβάθμιση των Προγραμμάτων Σπουδών και Δημιουργία Εκπαιδευτικού Υλικού Πρωτοβάθμιας και Δευτεροβάθμιας Εκπαίδευσης» " του ΙΕΠ με MIS 5035542.

Πεντέρη, Ε., Χλαπάνα, Ε., Μέλλιου, Κ., Φιλιππίδη, Α., & Μαρινάτου, Θ. (2022). [Πρόγραμμα Σπουδών Για την Προσχολική Εκπαίδευση – Διευρυμένη Έκδοση \(2η Έκδοση, 2022 ΙΕΠ\)](#). Στο πλαίσιο της Πράξης «Αναβάθμιση των Προγραμμάτων Σπουδών και Δημιουργία Εκπαιδευτικού Υλικού Πρωτοβάθμιας και Δευτεροβάθμιας Εκπαίδευσης» του ΙΕΠ με MIS 5035542.

Τρίμη, Έλλη (2021). Καλλιτεχνική Εκπαίδευση: Κατασκευές – Παιχνίδια με υλικά από τη φύση και την τεχνολογία. Επιμ. Χαρούλα Κρομούαδου. Θεσσαλονίκη: Αφοί Κυριακίδη ΕΚΔΟΣΕΙΣ Α.Ε.

ΦΕΚ 687/Β/10-2-2023, [Πρόγραμμα Σπουδών για την Προσχολική Εκπαίδευση](#). Υπουργική Απόφαση 13646/Δ1/2023.

Φερέτι Τζανλούκα & Κλαούντια Φοντανέτο (2008). «Ο λύκος και τα ζώα του βουνού», στη σειρά: *Η ΕΓΚΥΚΛΟΠΑΙΔΕΙΑ ΤΩΝ ΖΩΩΝ*. Εκδόσεις: ΣΚΑΪ.

Ξενόγλωσση

American Kennel Club (1992). *The Complete Dog Book*. New York: Howell Book House.

ANIMALIA, [GREY WOLF](#).

Busch, H. Robert (2007). *The Wolf Almanac, New and Revised: A Celebration of Wolves and Their World*. Guilford, Connecticut: The Lyons Press.

Gácsi, M., Gyori, B., Miklósi, A., Virányi, Z., Kubinyi, E., Topál, J. & V. Csányi (2005). ["Species-specific differences and similarities in the behavior of hand-raised dog and wolf pups in social situations with humans"](#), *Developmental Psychobiology*, 47 (2), 111–122.

International Wolf Center, [Biology and Behavior](#).

IUCN, [Grey Wolf](#).

Lobos of the South West, [Wolf news](#).

Mech, L. David (1970). *The Wolf, the Ecology and Behaviour of an Endangered Species*. Minneapolis: University of Minnesota Press Inc.

Mech, L.D. and Boitani, L. eds. (2007). *Wolves: behaviour, ecology, and conservation*. University of Chicago Press. USA.

Mengel M. Robert (1971). "A Study of Dog-Coyote Hybrids and Implications concerning Hybridization in Canis", *Journal of Mammalogy*, 52(2), 316–336.

Φωτογραφίες - βίντεο 4^{ης} βιντεοπαρουσίασης



Αρχείο ΑΡΚΤΟΥΡΟΥ



Αρχείο ΑΡΚΤΟΥΡΟΥ